

LES ANCIENS BÂTIMENTS DE LA SIP (1911-1966)

Rendez-vous : 10, rue des Vieux Grenadiers (angle sur l'axe de la SIP)

Sous la conduite de Catherine Courtiau, Historienne de l'art et de l'architecture industrielle et contemporaine (MAMCO)

Un site industriel à l'ère de la reconversion

Visite d'un ancien complexe industriel et de l'actuel MAMCO

Cette visite permettra de découvrir un secteur de l'ancienne commune suburbaine de Plainpalais dans lequel la Société genevoise d'instruments de physique (SIP) a été fondée. Suite au déménagement définitif en 1983 de cette prestigieuse entreprise sur un vaste terrain aux confins d'une impasse industrielle à Satigny, une partie des bâtiments a été rachetée par la Ville de Genève en 1989. Il s'agit des édifices bordant la rue des Bains qui sont à présent reconvertis pour exposer et mieux faire connaître les diverses tendances et expressions de l'art moderne et contemporain, révélées et expliquées lors de cette visite.

Les anciens bâtiments de la SIP à Plainpalais

La création en 1862 du premier atelier de mécanique de précision dans les vergers du chemin Gourgas est à l'origine de la fondation en 1869 de la SIP. Les nombreuses extensions, essentiellement conçues par des ingénieurs, aboutissent à la constitution d'un véritable site industriel, cerné par quatre rues (cf. ci-après les plans d'occupations successives). Le plus ancien bâtiment subsistant, dû à l'ingénieur Edward W. Phelps, date de 1911 et se trouve au centre du complexe donnant sur la rue du Colonel-Coutau. Le seul bâtiment à avoir été édifié par des architectes (Guillaume Revilliod et Maurice Turrettini) date de 1917. Il se situe au milieu de la rue Gourgas et a été surélevé en 1930 et en 1938 par l'ingénieur Maurice Brémond. Dans son alignement, à l'angle des rues Gourgas et du Colonel-Coutau, Brémond réalise

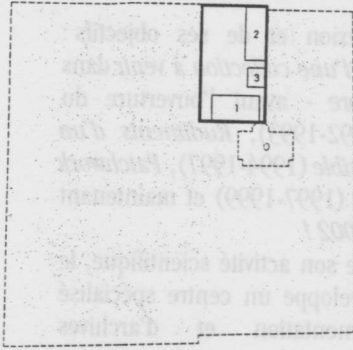
en 1928 une halle de montage, dont le gabarit est resté intact. A l'angle opposé de ce quadrilatère, côté rues des Bains et des Vieux-Grenadiers, Fernand Turrettini, diplômé de l'Ecole polytechnique fédérale, ingénieur à la SIP dès 1907, puis directeur de 1909 à 1951, fait ériger en 1939 par Edmond Pingeon, lui aussi ingénieur, une halle d'assemblage qui sera surélevée en 1966. Dans son prolongement sur la rue des Bains, puis à l'angle rue Gourgas, les anciens ateliers de mécanique conçus respectivement en 1898 et 1888 par Théodore Turrettini, directeur de la SIP jusqu'en 1909, père de Fernand et oncle de Maurice, sont remplacés en 1958, d'après les plans de Pingeon, par un édifice, augmenté d'un étage en 1960.

De toute évidence, ces constructions, dépourvues de décors, aux structures porteuses apparentes, aux vastes baies permettant un apport optimal de lumière, relèvent davantage de l'art de l'ingénieur que de celui de l'architecte. Elles méritent indéniablement d'être redécouvertes.

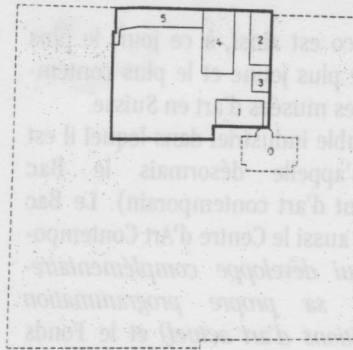
Après le départ de la SIP, toute activité industrielle a cessé dans le périmètre concerné. Que faire de ces locaux désaffectés? Une réponse partielle est donnée en 1991, lorsque la Ville de Genève décide d'installer, dans les bâtiments qu'elle avait acquis, le Musée d'art moderne, l'actuel MAMCO, et le Centre d'art contemporain. Les autres édifices, passés en mains privées, sont en partie occupés par des ateliers d'artistes. Le résultat de cette réaffectation démontre qu'architecture industrielle et art contemporain peuvent parfaitement s'accorder.

Catherine Courtiau
Historienne de l'art

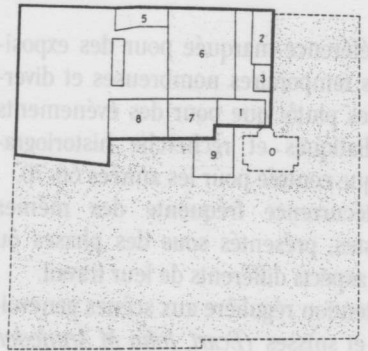
PÉRIODE 1861-1865



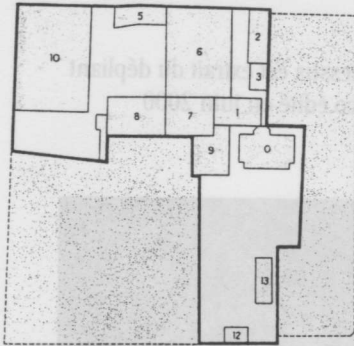
1874



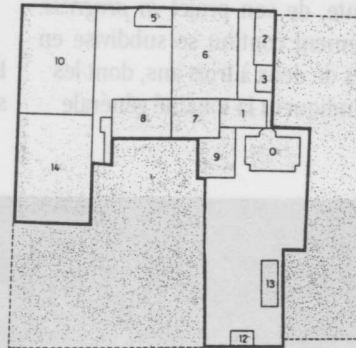
PÉRIODE 1875-1883



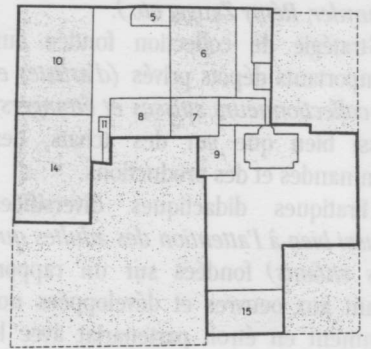
PÉRIODE 1891-1897



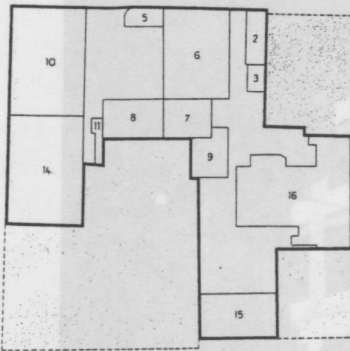
PÉRIODE 1898-1909



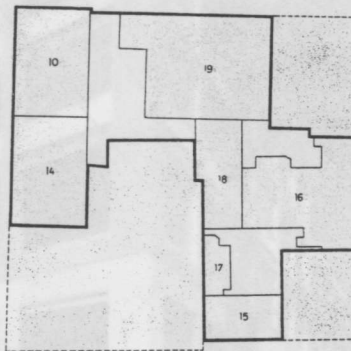
1910



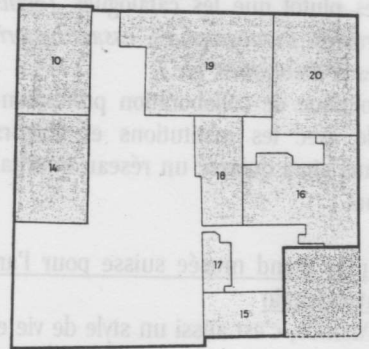
1912



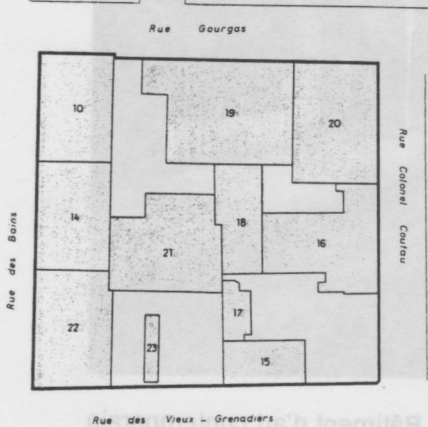
PÉRIODE 1918-1926



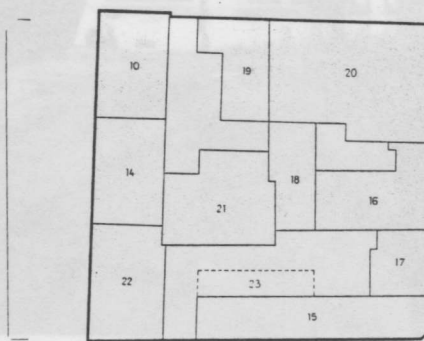
PÉRIODE 1927-1930



1941



1952



Aujourd'hui:

- 10 et 14 Reconstitués en 1958, puis surélevés en 1960. Propriété de la Ville de Genève (MAMCO)
- 22 Construit en 1939 et surélevé en 1966. Propriété de la Ville de Genève (CAC)

- 0 VillaThury
- 1 Atelier. - Bureau commercial en 1874
- 2 Atelier. - Bureau technique des frigorifiques et atelier en 1874
- 3 Local des machines à diviser
- 4 Atelier de mécanique
- 5 Machine à vapeur, hangar. - Machine à vapeur, concierge en 1875. - Conciergerie en 1898
- 6 Atelier de serrurerie. - Atelier de serrurerie et magasin en 1898. - Atelier et magasin en 1910
- 7 Forge
- 8 Atelier et modelage. - Modelage, emballage en 1891
- 9 Chaudronnerie
- 10 Atelier de mécanique, construit en 1888 (démoli en 1958)
- 12 Dépôt
- 13 Dépôt
- 14 Atelier de mécanique, construit en 1898 (démoli en 1958)
- 15 Nouveaux bureaux
- 16 De 1911. Atelier des compteurs et frigorifiques. - Ateliers de petite mécanique, montage, peinture en 1927
- 17 De 1917, puis transformé, finalement démoli et déplacé en prolongement, à l'identique, du bâtiment 16. Trempe, traitements thermiques
- 18 De 1918. Bureaux d'exploitation, forge, emballage
- 19 De 1917, surélevé: 1930 et 1938. Ateliers de mécanique, montage contrôlé. - Ateliers, laboratoire contrôlé en 1941
- 20 De 1928. Halle de montage des machines à pointer
- 21 De 1939. Magasins
- 22 De 1939. Halle d'assemblage
- 23 Entrepôts

Plans extraits des publications commémoratives de la Société genevoise d'instruments de physique *Au cours de 80 années... 1862-1942*, Genève 1942, et *Au cours de 90 années*, Genève 1952